

## Sumario / Aurkibidea

### Recursos de Agifes Elkartearen baliabideak

Número y perfil de los usuarios que han sido atendidos en el último año en los centros de rehabilitación psicosocial y en las viviendas de baja y media supervisión. **Sigue en pág. 2**

*Azken urtean Agifesen errehabilitazio psikosozialeko zentroetan eta zaintzapeko etxebizitzetan izan diren erabiltzaile kopurua eta profila. **2. orr.***



Piso de media supervisión de Legorreta

### Servicios de la asociación Elkartearen zerbitzuak

Información sobre los servicios y recursos humanos de Agifes. **Sigue en pág. 4**

*Agifesen zerbitzuen eta giza baliabideen informazioa. **4. orr.***

### Datos económicos Datu ekonomikoak

Balance de situación y cuenta de explotación del año 2008, y los presupuestos de 2009 y 2010. **Sigue en pág. 6**

*2008ko egoera balantzea eta ustiapen-kontua, eta 2009 eta 2010eko aurrekontuak. **6. orr.***

### Boletín de delegación de voto Botoa delegatzeko orria

Adjuntamos el boletín de delegación de voto que podrán rellenar y entregar en la sede quienes no puedan asistir a la asamblea. **Pág. 7 y 8**

*Botoa delegatzeko orria dago atxikita batzarrera joan ezin dutenek berau bete eta elkarte goitzean entregatu ahal izan dezaten. **7 eta 8 orrialdeak***

## Convocatoria para la Asamblea General 2009

Por medio de la presente, y conforme a lo dispuesto en los estatutos sociales, se le convoca a la ASAMBLEA GENERAL DE SOCIOS DE AGIFES que se celebrará el próximo 26 de noviembre de 2009, jueves, a las 18.30 horas en primera convocatoria y a las 19.00 horas en segunda convocatoria, en el Salón de Actos de la ONCE (Calle Etxaide nº 14), de Donostia-San Sebastián, con el siguiente:

### Orden del Día

- 1.- Lectura y aprobación, si procede, del acta de la asamblea anterior (11/12/2008).
- 2.- Informe de la Presidencia.
- 3.- Exposición y aprobación, si procede, de las cuentas correspondientes a 2008.
- 4.- Exposición y aprobación, si procede, del presupuesto 2009.
- 5.- Exposición y aprobación, si procede, del presupuesto 2010.
- 6.- Renovación de los miembros Junta Directiva.
- 7.- Ruegos y preguntas.

En este boletín-convocatoria les informamos del balance y cuenta de resultados de 2008\*, y de los presupuestos 2009 y 2010; y les adjuntamos una breve memoria explicativa de las actividades de la asociación. Los socios que lo deseen pueden consultar las cuentas detalladas de la asociación en la sede. Para facilitar esta consulta, se ruega a los socios interesados que avisen con antelación, concertando cita previamente llamando al 943474337. (\*Z&B Auditores, Consultores de entidades públicas)

## 2009ko Batzar Orokorrerako deialdia

Buletin honen bidez, eta estatutu sozialekin ados, dei egiten dizuegu 2009ko azaroaren 26an, osteguna, egingo den AGIFESEKO BAZKIDEEN BATZAR OROKORRERA. Lehenengo deialdia 18:30ean izango da eta bigarrena, 19:00etan. Bilera ONCEko Hitzaldi Aretoan izango da, Donostiako Etxaide Kalean, 14.

### Gai zerrenda

- 1.- Iazko batzarreko (2008/12/11) aktaren irakurketa eta onarpena, egokia bada.
- 2.- Lehendakaritzaren txostena.
- 3.- 2008 urteko kontuen aurkezpena eta onarpena, egokia bada.
- 4.- 2009 urteko aurrekontuen aurkezpena eta onarpena, egokia bada.
- 5.- 2010 urteko aurrekontuen aurkezpena eta onarpena, egokia bada.
- 6.- Zuzendaritza Batzordeko kideen berritzea.
- 7.- Galde-eskaerak.

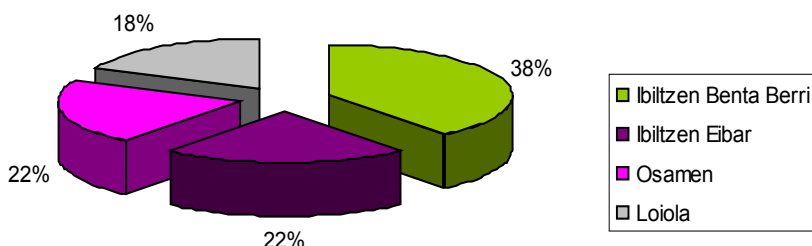
Buletin-deialdi honetan 2008ko balantzearen\* eta galera eta irabazien kontuaren berri ematen dugu, eta 2009 eta 2010 urteetako aurrekontuak azaltzen ditugu. Elkartearen jardueren txosten labur bat ere atxikitzen dugu. Nahi duten kideek, Agifesen egoitzera hurbil daitezke elkartearen kontuak ikustera. Argibide eskaera errazteko, eskertuko genizueke alde aurretik ordua eskatuko bazenute, 943474337 zenbakira dei eginez. (\*Z&B Auditores, Consultores de entidades públicas)

# Recursos - Baliabideak

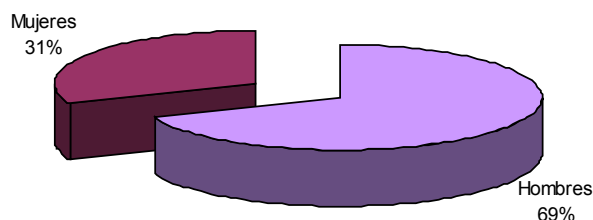
## Centros de rehabilitación psicosocial / Errehabilitazio psikosozialeko zentroak

La principal meta de la rehabilitación psicosocial es el ajuste de la vida diaria del usuario y la mejora de su calidad de vida. Se trata de recuperar, en la medida de lo posible, las habilidades específicas necesarias para llevar una vida lo más autónoma posible. Agifés gestiona **cuatro centros** de rehabilitación psicosocial en Gipuzkoa, con un total de **102 plazas concertadas**.

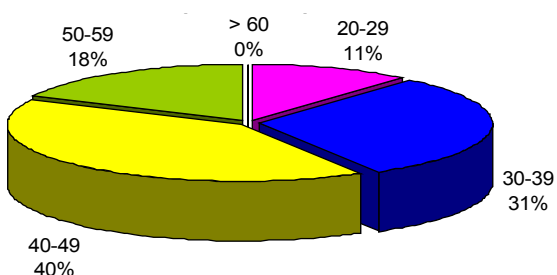
Distribución de plazas por centro



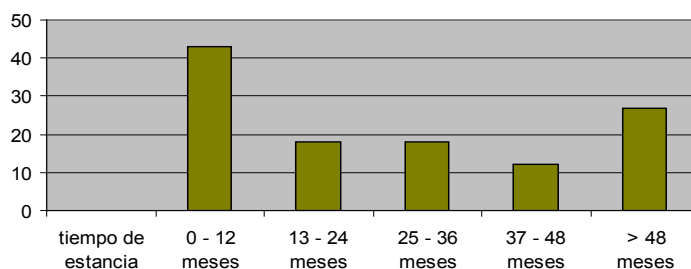
Distribución de plazas por sexo



Distribución de plazas por edades



Tiempo de estancia en el CRPS

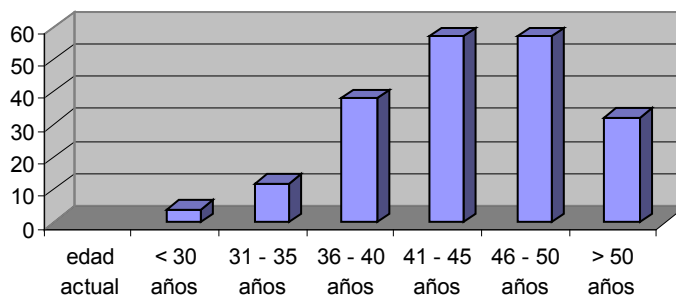


## Pisos de baja supervisión / Intentsitate baxuko babespeko etxebizitza

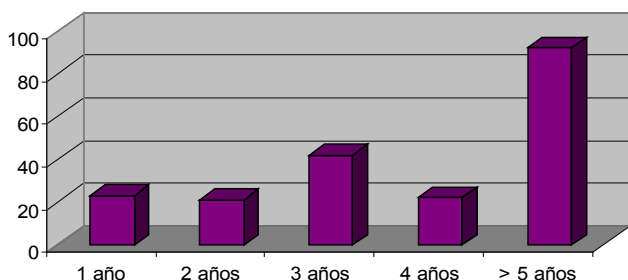
El programa de pisos supervisados de Agifés es un programa de rehabilitación psicosocial que mantiene el objetivo de potenciar las capacidades en habilidades de la vida cotidiana de las personas con enfermedad mental severa. De este modo se pretende conseguir el mayor nivel de autonomía posible para cada una de estas personas.

Actualmente gestionamos **36 plazas** concertadas en **siete pisos** de baja supervisión.

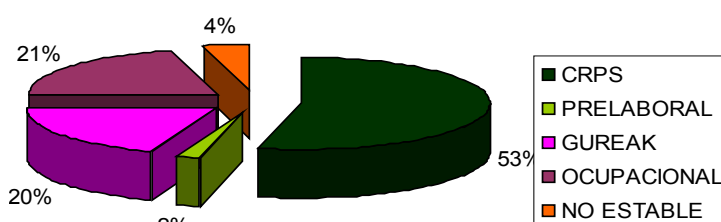
Distribución por edad actual de los residentes de pisos



Tiempo de estancia en los pisos supervisados



Actividad diaria



SALIDAS DEFINITIVAS y cambios de residentes de esta zona		
Edad	Tiempo de estancia	Derivación
50 años	5 años	Familia
50 años	3 años	Enfermedad orgánica severa
50 años	6 años	Enfermedad orgánica severa
36 años	2 meses	Familia
45 años	6 años	Cambio de piso
27 años	5 años	Familia

“Egun, Agifesek 148 plaza ditu, kudeatzen dituen eguneko zentroetan eta zaintzapeko etxebizitzetan banatuta”

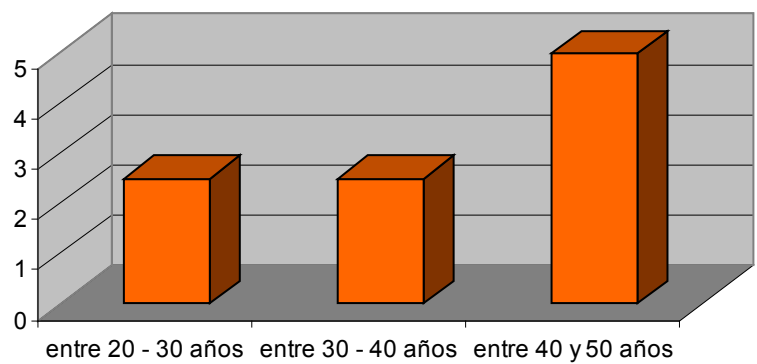
## Piso de media supervisión / Erdi mailako intentsitateko etxebizitza

El piso de media supervisión de Legorreta es un espacio comunitario a escala pequeña, insertado al máximo en la vida social, que puede servir de intermediario en todas las situaciones vitales por las que atraviesa una persona con enfermedad mental (alta hospitalaria, necesidad de salida de su propio domicilio, etc).

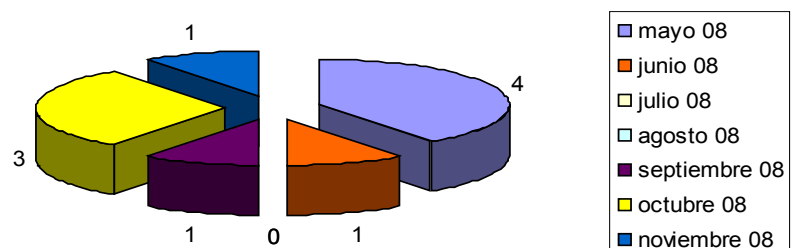
Se trata de un recurso de **10 plazas** situado en una comunidad de vecinos, que cuenta con supervisión flexible y continuada, coordinada con los servicios diurnos de atención a los que acceden los usuarios. La filosofía del centro se basa en abordar la rehabilitación desde una orientación multidisciplinar, que tenga en cuenta las diferentes dimensiones bio-psico-sociales de la persona.

Este servicio se caracteriza por la supervisión de 24 horas diarias, además de la obligatoriedad de disponer de una actividad diurna, bien laboral, bien en centros de rehabilitación psicosocial, o bien en talleres ocupacionales. Otra de las características es su constitución como un proyecto de duración determinada, cuyo objetivo es proporcionar un mayor grado de autonomía que permita el acceso a otros servicio de menor supervisión, el retorno al domicilio familiar e incluso la emancipación.

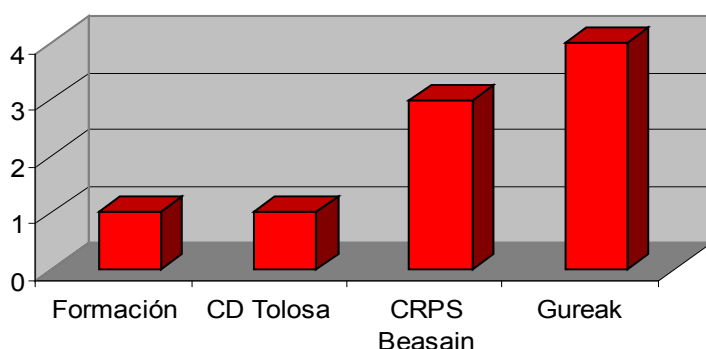
Distribución por edades



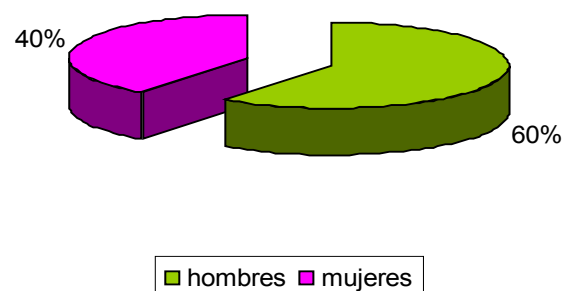
Fecha de alta en el recurso



Régimen ocupacional



Distribución por género



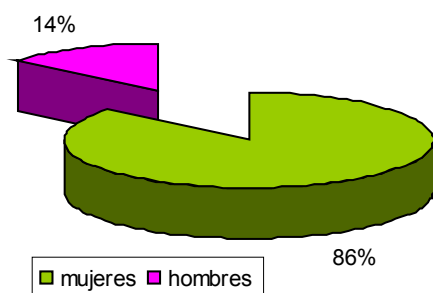
# Servicios - Zerbitzuak

## Programa de grupos de apoyo / Laguntza taldeak

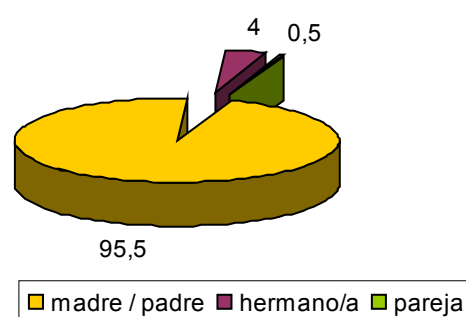
El objetivo de los grupos de apoyo es proporcionar a los padres y/o cuidadores contención, comprensión y una elaboración diferente de los fenómenos vividos en el contexto familiar. Agifes es pionera en el trabajo grupal con familias. El primer grupo se creó en 1989.

En el año 2008 se formaron un total de **12 grupos** y participaron en el programa un total de **139 personas**.

Distribución de sexo de los participantes en grupos de apoyo



Distribución por parentesco de los participantes en grupos de apoyo



## Apoyo psicológico / Laguntza psikologikoa

Las cuestiones y problemas que contribuyen a generar altos niveles de estrés son una de las razones por las que los familiares necesitan apoyo psicológico. Aprender a convivir en un clima de baja emoción expresada es una de las variables clínicas más relevantes que influyen positivamente en los procesos terapéuticos.

En el año 2008 se atendieron **91 personas** con una **media de 7 sesiones**.

## Programa de Acogida y Orientación / Harrera eta Orientazio programa

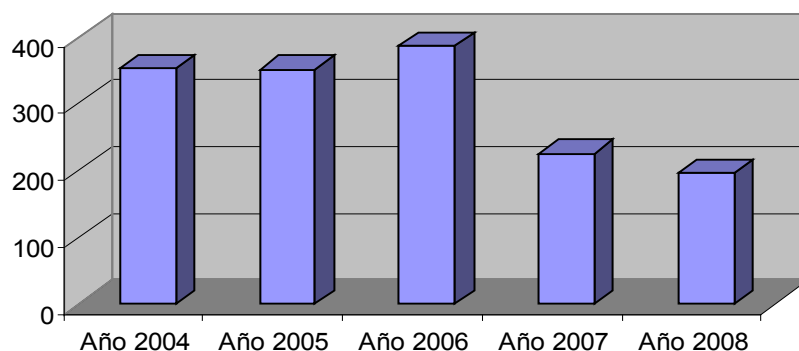
La base que sustenta a todo movimiento asociativo es la de agrupar a un colectivo con las mismas necesidades pasando de tener objetivos individuales a objetivos de grupo.

El programa de Acogida y Orientación de nuestra asociación trata de dar cobertura a aquellas necesidades y demandas que surgen cuando nos encontramos en nuestro entorno una persona con enfermedad mental.

### Objetivos específicos

- Análisis de las demandas con el propósito de tratar las situaciones individuales y su transformación en posibles acciones por parte de la asociación.
- Captación de nuevos usuarios.
- Informar a los socios sobre los servicios de la asociación y de la comunidad.
- Derivación a los solicitantes a otras instituciones, programas o servicios.

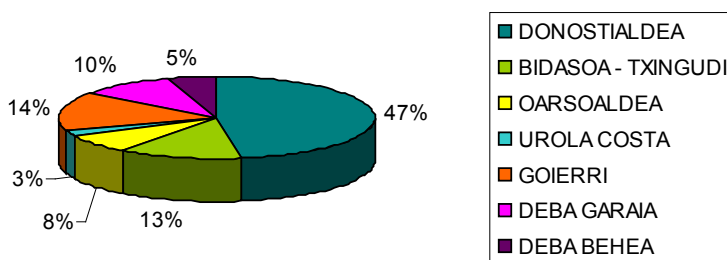
Evolución del número de casos



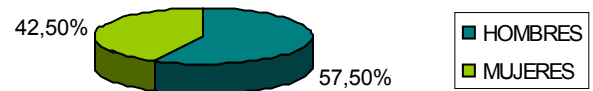
## Intervención Psicoeducativa a Domicilio / Etxez etxeko Interbentzio Psiko-hezitzailea

El programa de Intervención Psicoeducativa a Domicilio es un conjunto de prestaciones de carácter psicosocial especializado. A lo largo del año 2008, Agifes ha atendido a un total de **40 personas**. El 57,5% de usuarios atendidos han sido hombres (23 casos) frente al 42,5% de mujeres (17 casos). La mayoría de los participantes en el programa se sitúan entre la madurez temprana y la madurez intermedia, y la media de edad es de 39 años.

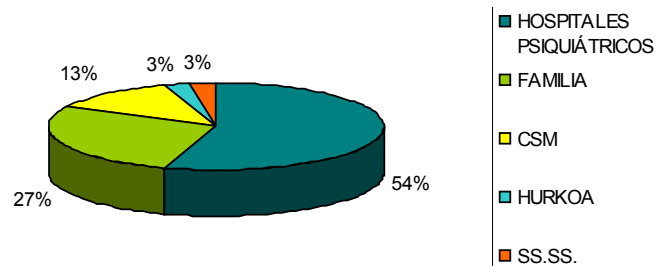
Distribución porcentual por zona de intervención



Distribución porcentual por sexos

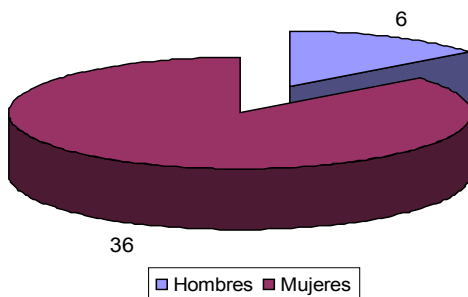


Distribución porcentual de recursos que derivan casos

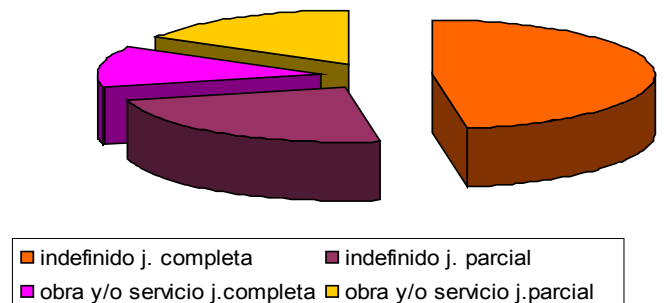


## Recursos humanos / Giza baliabideak

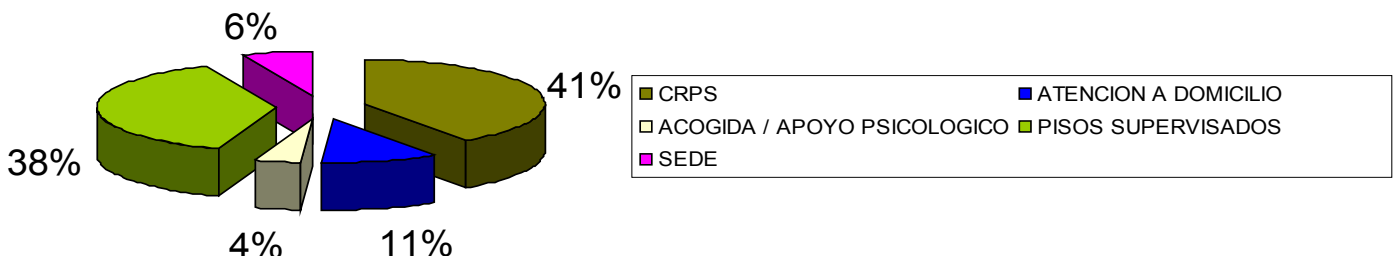
Distribución porcentual por género



Distribución de la plantilla por tipo de contratación



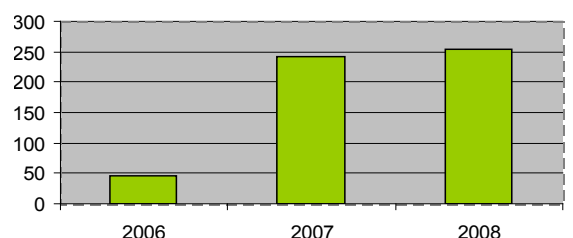
Distribución de la plantilla por servicios



## Asesoría jurídica / Aholkularitza juridikoa

Servicio de asesoría jurídica sobre temas relacionados con la enfermedad mental, abordando aspectos como: clasificación de minusvalía, situación de incapacidad, curatela, tutela, testamentaria, ingresos hospitalarios y otras materias civiles y penales.

Consultas al servicio de asesoría jurídica



# Datos económicos - *Datu ekonomikoak*

BALANCE SITUACIÓN 31/12/08			
Activo		Pasivo	
Inmovilizado intangible	99,61	Fondo social	676.951,69
Inmovilizado tangible	66.284,26	Reservas	718.968,34
		Rdo. ejer. anteriores	-123.634,44
		pérdidas y ganancias	21.179,57
Participaciones en Agifes, S.L.	90.151,82	Subvenciones de capital	1.000.000,00
Créditos a Agifes	733.935,02	Acreeedores	139.894,50
Deudores	1.175.805,34		
Kutxarent F.I.	227.258,77		
Caja	1.988,11		
Cuentas corrientes	137.836,73		
<b>TOTAL ACTIVO</b>	<b>2.433.359,66</b>	<b>TOTAL PASIVO</b>	<b>2.433.359,66</b>
Inmovilizado	66.383,87	Fondos propios	1.293.466,16
Inversiones en Agifes, S.L.	824.086,84	Subvención Kutxa	1.000.000,00
Deudores	1.175.805,34	Acreeedores	139.894,50
Tesorería	367.083,61		
<b>TOTAL ACTIVO</b>	<b>2.433.359,66</b>	<b>TOTAL PASIVO</b>	<b>2.433.359,66</b>

CUENTA DE EXPLOTACIÓN 2008		
Arrendamientos		124.676,49
Reparaciones		79.137,51
Servicios profesionales		71.157,54
	Contable - fiscal	5.046,00
	Jurídico	3.230,60
	Laboral	33.100,36
	Otros	19.537,62
	Ett	10.242,96
Primas de seguros		8.751,68
Publicidad		18.523,23
Suministros		64.566,03
	Electricidad	23.045,42
	Agua	10.068,16
	Gas, gasóleo	6.669,93
	Teléfono	24.782,52
Otros suministros		260.228,57
	Catering	117.750,31
	Manutención	73.189,21
	Limpieza	12.820,49
	Dietas y kilometraje	28.996,65
	Material de oficina	27.471,91
Sueldo y salarios		997.103,53
Amortizaciones		8.580,78
Gastos financieros		1.653,75
<b>TOTAL GASTOS</b>		<b>1.634.379,11</b>
Cuotas usuarios		241.175,42
Organismos públicos		1.393.204,59
Donaciones		21.170,00
Ingresos financieros		8,76
<b>TOTAL INGRESOS</b>		<b>1.655.558,68</b>
<b>Resultado</b>		<b>21.179,57</b>





PRESUPUESTO AÑO 2009		
Arrendamientos		119.635,20
Reparaciones		35.655,88
Servicios profesionales		22.050,00
	Contable - fiscal	7.800,00
	Jurídico	4.350,00
	Laboral	3.600,00
	Otros	1.500,00
	Ett	4.800,00
Primas de seguros		7.992,00
Publicidad		30.000,00
Suministros		66.516,24
	Electricidad	27.115,32
	Agua	7.358,28
	Gas, gasóleo	8.028,96
	Teléfono	24.013,68
Otros suministros		224.816,26
	Catering	118.177,20
	Manutención	61.807,44
	Limpieza	14.730,60
	Material de oficina	30.101,02
Sueldo y salarios		1.224.505,83
Amortizaciones		
Gastos financieros		1.200,00
<b>TOTAL GASTOS</b>		<b>1.732.371,44</b>
Cuotas usuarios		215.501,04
Cuotas socios		60.000,00
Organismos públicos		1.439.981,16
Donaciones		20.000,00
Ingresos financieros		
<b>TOTAL INGRESOS</b>		<b>1.735.482,20</b>
<b>Resultado</b>		<b>3.110,79</b>

PRESUPUESTO AÑO 2010		
Arrendamientos		127.170,02
Reparaciones		12.800,00
Servicios profesionales		43.769,68
	Contable - fiscal	7.917,00
	Jurídico	8.400,00
	Laboral	4.800,00
	Otros	12.000,00
	Ett + cursos	10.652,68
Primas de seguros		9.556,84
Publicidad		25.000,00
Suministros		71.302,90
	Electricidad	27.928,78
	Agua	10.370,20
	Gas, gasóleo	8.269,83
	Teléfono	24.734,09
Otros suministros		249.584,19
	Catering	123.053,07
	Manutención	73.189,21
	Limpieza	25.870,00
	Material de oficina	27.471,91
Sueldo y salarios		1.297.976,18
Amortizaciones		3.200,00
Gastos financieros		3.500,00
<b>TOTAL GASTOS</b>		<b>1.843.859,81</b>
Cuotas usuarios		191.410,68
Cuotas socios		57.000,00
Organismos públicos		1.588.253,23
Donaciones		8.000,00
Ingresos financieros		
<b>TOTAL INGRESOS</b>		<b>1.844.663,91</b>
<b>Resultado</b>		<b>804,10</b>

## Boletín de delegación de voto

El socio de Agifes D....., con DNI nº ....., delega su voto en la Asamblea a celebrar el próximo 26/11/2009: (señale con una X lo que proceda):

- Al Presidente de la Junta Directiva.
- Al socio D.....

En el supuesto de que no se marque ninguna casilla, o no se designe nominalmente el socio al que se otorga la representación, la misma se entenderá conferida al presidente de la Junta Directiva.

Firma del socio

DNI

En .....a ..... de ..... de 2009.

# 2010: un año de oportunidades

## 2010: aukerez betetako urtea

Quiero aprovechar la celebración de la Asamblea General para recapitular brevemente la experiencia que hemos vivido en los últimos meses y para transmitir la ilusión con la que la Junta Directiva espera el año que se avecina. Pero, sobre todo, me gustaría lanzar un mensaje para que, como siempre ha sabido hacer Agifes, sepamos unirnos con el fin de trabajar conjuntamente por lo que más nos importa: nuestro propio colectivo, nuestros familiares, nuestros usuarios.

El año próximo se nos presentarán, sin duda, oportunidades para lograr que las personas con enfermedad mental y su entorno encuentren cada vez más respaldo social y mejores condiciones de vida. Tenemos muchas líneas de acción abiertas.

2009 está siendo un año difícil para todos. Junto a la complicada coyuntura económica, que también nos afecta, Agifes ha atravesado un momento muy complicado con la huelga de sus trabajadores. Afortunadamente, las diferencias quedaron superadas con un acuerdo suficientemente satisfactorio para todas las partes como para permitirnos salir reforzados, con una posición más sólida, para hacer frente a lo que nos espera.

Porque 2010 llegará cargado de reflexiones, nuevos proyectos y trabajo. Seguro que con el esfuerzo de todos logramos que el próximo año sea especialmente provechoso. Será, además, nuestro 25 aniversario como asociación. Tenemos muchas cosas para celebrar y muchos objetivos por cumplir.

**Vicente Areta**  
Presidente

Batzar Orokorren ospakizuna dela eta, azken hilabeteotako esperientzia gogora ekarri eta Agifeseke Zuzendaritza Batzordeak iristear dagoen urteari begira duen ilusioa adieraziteko aprobetxatu nahi dut. Baina, batez ere, elkartasun mezu bat helarazi nahi dizuet, Agifeseke beti egin izan duen bezala, guztiok elkarrekin lan egiten jarrai dezagun, gehien inporta zaigunaren alde: gure kolektiboa, gure familiarrak, gure erabiltzaileak.

Datorren urtean aukera gehiago izango ditugu, dudarik gabe, gaixotasun mentala duten pertsonen eta ingurukoek gero eta laguntza gehiago eta bizi baldintza hobekiak lor ditzaten. Lan ildo asko ditugu irekita.

2009a urte zaila izaten ari da guztiontzat. Egoera ekonomiko konplexuarekin batera -horrek ere eragina baitu guregan-, momentu gogorra pasa du Agifeseke langileen grebarekin. Baina zorionez, desberdintasunak gainditu egin ditugu alderdi guztiontzat, hein batean behintzat, positiboa izan den akordio batekin. Indarturik atera gara, horrela, posizio sendoago batekin, etorkizunari aurre egin ahal izateko.

Izan ere, 2010ak gogoeta, proiektu berriak eta lana ekarriko ditu berekin. Guztion esfortzuekin datorren urtea bereziki probetxugarria izatea lortuko dugu, ziur. Gainera, gure 25. urteurrena izango da elkarte bezala. Ospatzeko gauza asko ditugu eta betetzeko helburu anitz.

**Vicente Areta**  
Lehendakaria

## Botoa delegatzeko orria

Agifeseke kide ..... jaunak/andreak, N.A.N .....  
zenbakiduna, bere botoa delegatzen du 2009-11-26an izango den Agifeseke Bazkideen Batzar Orokorrean (X batekin markatu egokia):

- Zuzendaritzako Batzordeko lehendakariari.
- Elkarteko kide .....jaunari/andreari.

Ez bada ezer markatzen edo ez bada inor izendatzen, ulertuko da ordezkapena Zuzendaritzako Batzarraren Lehendakariari egiletzaren dela.

Firma del socio

DNI

En .....a ..... de ..... de 2009.